



Stade, den 01. Dezember 2020

## **Informationen rund um Corona**

### **Weitere Informationsquellen zur Gesundheit**

Das [Robert-Koch-Institut](#) ist eine Bundesoberbehörde, die sich mit Infektionskrankheiten und nicht übertragbaren Krankheiten beschäftigt.

Das [Bundesgesundheitsministerium](#) informiert über aktuelle Maßnahmen und beantwortet häufig gestellte Fragen.

[Niedersächsisches Gesundheitsministerium](#)

**SPD-Bundestagsfraktion** zum Coronavirus: [Maßnahmen zur Unterstützung von Betroffenen](#)

Auswärtiges Amt - [Informationen für Reisende](#)

[Bundeszentrale für gesundheitliche Aufklärung](#)

[Europäische Kommission \(in englischer Sprache\)](#)

[Weltgesundheitsorganisation \(WHO\)](#)

[ARD – Tagesschau](#)

[NDR Nachrichten](#)

[Hallo Niedersachsen](#) berichtet über aktuelle Entwicklung in unserem Bundesland.

[Corona-Podcast](#) vom NDR und Professor Christian Drosten, Leiter der Virologie in der Charité in Berlin und die Direktorin des Instituts für Medizinische Virologie am Universitätsklinikum Frankfurt, Prof. Sandra Ciesek .

### **Regionale Tageszeitungen**

### **Maßnahmen der Landesregierung**

Die Niedersächsische Landesregierung stellt für Fragen der Bürgerinnen und Bürger in der Zeit Montag bis Freitag von 8 Uhr bis 18 Uhr und Samstag 10 Uhr bis 15 Uhr eine zentrale Hotline zur Verfügung. Die Hotline ist unter der folgenden Telefonnummer erreichbar:

**+49 (0) 511 120 6000**

Hier finden Sie den [Bund-Länder-Beschluss vom 25.11.2020 zu den Corona-Maßnahmen im Dezember](#).

**Die nachstehende Fassung tritt am Dienstag, den 01. Dezember 2020 in Kraft:**

**[Niedersächsische Verordnung über Maßnahmen zur Eindämmung des Corona-Virus SARS-CoV-2 \(Niedersächsische Corona-Verordnung\) - Lesefassung \(gültig ab 1. Dezember 2020\) - mit markierten Änderungen](#)**

## Erlaubte Zusammenkünfte in der Adventszeit

Niedersächsische Corona-Verordnung – kompakt  
gültig ab: 1. Dezember 2020

Niedersachsen. Klar.

Adventszeit

# Zusammenkünfte

Zulässig 	Nicht zulässig! 
 <p>Zwei Haushalte und Angehörige</p> <p>Angehörige</p> <p><b>Maximal 5 Personen</b></p> <p>+ Kinder unter 14 Jahren</p>	 <p>... mehr als 2 Haushalte (ausgenommen Angehörige oder Kinder unter 14 Jahre aus anderen Haushalten)</p> <p>... mehr als 5 Personen (ausgenommen Kinder unter 14 Jahre)</p>

Mehr Informationen sowie Antworten auf Ihre Fragen: [www.niedersachsen.de/coronavirus](http://www.niedersachsen.de/coronavirus)

## Zulässige und nicht zulässige Zusammenkünfte in der Adventszeit

Niedersächsische Corona-Verordnung – kompakt -  
gültig ab: 1. Dezember 2020

Niedersachsen. Klar.

Adventszeit

# Zusammenkünfte



Zwei Haushalte  
und Angehörige

Angehörige

**Maximal 5 Personen**

+ Kinder  
unter  
14 Jahren

Mehr Informationen sowie Antworten auf Ihren Fragen:  
[www.niedersachsen.de/coronavirus](http://www.niedersachsen.de/coronavirus)  
Corona-Hotline:  
**0511 120-6000**

**Wir sind stärker!**  
NIEDERSÄCHSISCHER BEGRIFF CORONA

## Erlaubte Zusammenkünfte während Weihnachten und Silvester

Niedersächsische Corona-Verordnung – kompakt -  
gültig ab: 1. Dezember 2020

Niedersachsen. Klar.

**Weihnachten/Silvester** 

# Zusammenkünfte

23. Dezember bis 1. Januar



## Maximal 10 Personen

+  Kinder unter 14 Jahren

**Wir sind stärker!**  
NIEDERSACHSEN GEGEN CORONA

Mehr Informationen sowie Antworten auf Ihren Fragen:  
[www.niedersachsen.de/coronavirus](http://www.niedersachsen.de/coronavirus)  
Corona-Hotline:  
**0511 120-6000**

## Zulässige Zusammenkünfte während der Adventszeit sowie zu Weihnachten und Silvester

Niedersächsische Corona-Verordnung – kompakt  
gültig ab: 01. Dezember 2020  
Kontaktbeschränkungen & private Zusammenkünfte

Niedersachsen. Klar.

**Grundsatz:** **Kontaktreduzierung auf das absolut nötige Minimum!**

Adventszeit	Weihnachten/Silvester 23. Dezember – 1. Januar
 <p>Zwei Haushalte und Angehörige</p> <p>Angehörige</p> <p><b>Maximal 5 Personen</b></p> <p>+  Kinder unter 14 Jahren</p>	 <p><b>Maximal 10 Personen</b></p> <p>+  Kinder unter 14 Jahren</p>

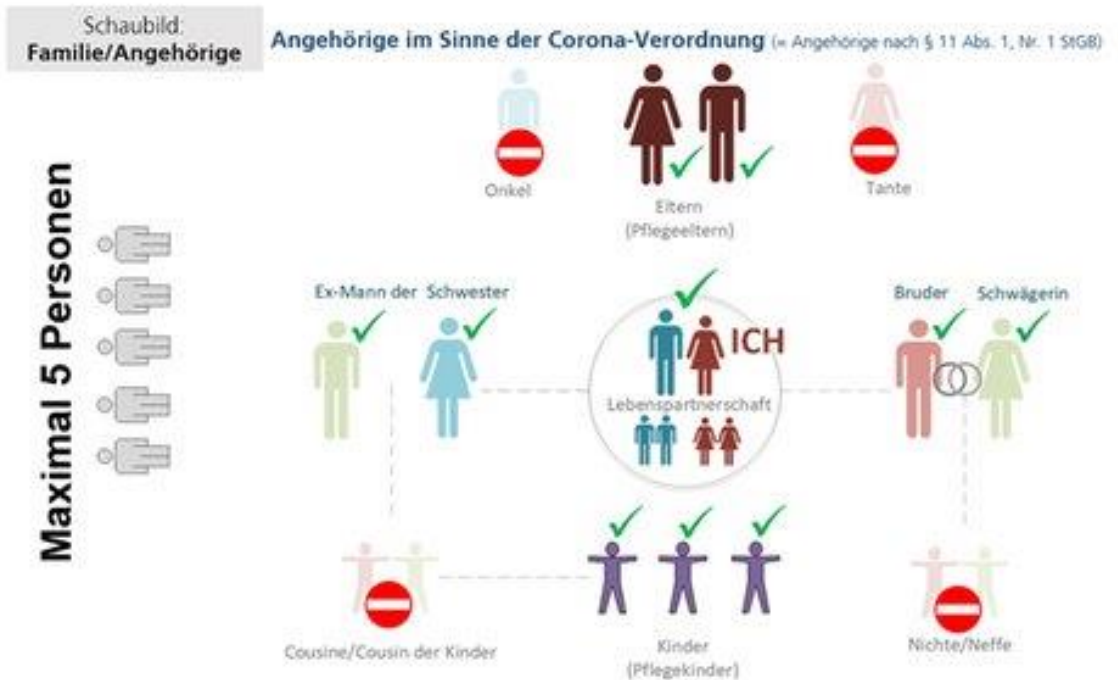
**Wir sind stärker!**  
NIEDERSACHSEN GEGEN CORONA

Mehr Informationen sowie Antworten auf Ihre Fragen:  
[www.niedersachsen.de/coronavirus](http://www.niedersachsen.de/coronavirus)  
Die **Corona-Hotline der Niedersächsischen Landesregierung** erreichen Sie unter **0511 120 6000**  
von Montag bis Freitag von 8 bis 19 Uhr sowie am Samstag/Sonntag von 10 bis 17 Uhr

Presse- und Informationsstelle der Niedersächsischen Landesregierung – Stand: 1.12.2020

## Zulässige Zusammenkünfte während der Adventszeit sowie zu Weihnachten und Silvester

Niedersächsische Corona-Verordnung – kompakt  
gültig ab: 1. Dezember 2020  
Kontaktbeschränkungen & Zusammenkünfte



### Antworten auf häufig gestellte Fragen - [Alltag in Zeiten des Coronavirus](#)

Antworten auf häufig gestellte Fragen rund zur [Mund-Nasen-Bedeckung](#)

Antworten auf häufig gestellte Fragen rund ums [Sporttreiben](#)

Antworten auf häufig gestellte Fragen rund um [Reisen und Tourismus](#)

Antworten auf häufig gestellte Fragen [Gesundheit, Hygiene und Verhalten im Verdachtsfall](#)

Antworten auf häufig gestellte Fragen zum Thema [Schule](#)

Antworten auf häufig gestellte Fragen zum Thema [zum Betrieb an Kindertageseinrichtungen](#)

Antworten auf alle [arbeitsrechtlichen Fragen, auf Fragen zu Unterstützungsmöglichkeiten für Unternehmen sowie zu den Themen Steuern, Vergaberecht, Verkehr und Arbeitsschutz](#)

Antworten auf die häufig gestellten Fragen [zum Lehrbetrieb an den Hochschulen, zu Forschung und Forschungsförderung sowie zu Kultur und Weiterbildung](#)

Antworten auf häufig [gestellte steuerliche Fragen sowie eine Vorlage zur Beantragung von Steuererleichterungen](#)

Antworten auf Fragen zu den Themen [Ernährung, Landwirtschaft, Tierschutz und Verbraucherschutz](#)

[Lagebericht zu COVID-19 in Niedersachsen](#)

### **Corona - aktuelle Information für die Wirtschaft**

Außerordentliche Wirtschaftshilfe – [Informationen des Bundes](#)

Förderberatung der [NBank](#)

Informationen zu Fördermöglichkeiten- Überblick über das [Maßnahmenpaket des Bundes](#) für Unternehmen gegen die Folgen des Coronavirus

- Die NBank informiert über das Programm "[Niedrigschwellige Investitionsförderung für das Gaststättengewerbe](#)". Eine Antragstellung ist ab 25. November möglich.
- Corona-Hilfe des Bundes – [Corona Novemberhilfe und Überbrückungshilfe II](#)
- PM des Bundesministerium für Wirtschaft und Energie und des Bundesministerium für Finanzen: [Stark durch die Krise: Dezemberhilfe kommt, Überbrückungshilfe wird deutlich erweitert und verlängert](#)
- Das Land Niedersachsen plant, die Überbrückungshilfe II für die von der Corona-Pandemie besonders betroffenen Branchen (Veranstaltungswirtschaft, Schaustellergewerbe, Gastronomie, Reisebusunternehmen, Taxi- und Mietwagengewerbe) zu ergänzen. Eine Antragstellung ist bei der NBank voraussichtlich im November möglich. [Hier geht es zur Pressemitteilung des Niedersächsischen Wirtschaftsministeriums.](#)

### **Hilfe für Menschen in Not**

Vermittlung von Unterstützungsangeboten psychosozialer, finanzieller und sonstiger Art durch den Landesbeauftragten für Opferschutz in Niedersachsen

Telefon: 0511 120-8751, E-Mail: [opferschutzbeauftragter@mj.niedersachsen.de](mailto:opferschutzbeauftragter@mj.niedersachsen.de)

Hilfetelefon "Gewalt gegen Frauen": 08000 116 016

Schwangere in Not: 0800 40 40 020

Hilfetelefon "Sexueller Missbrauch": 0800 22 55 530

Elterntelefon: 0800 111 0550

Kinder- und Jugendtelefon: 0800 11 10 333

Nummer gegen Kummer: 116 111 (Montag-Samstag 14-20 Uhr)

Sucht- und Drogenhotline: 01805 313031

Weitere Infos zu Corona & Depression gibt es [hier](#)

### **Information für Familien**

[Hotline des Niedersächsischen Kultusministeriums.](#)

Tipps für Erziehungsberechtigte gegen Stress zu Hause finden Sie [HIER](#)

[Hinweise für Eltern, Kinder & Jugendliche](#)

[Deutscher Kinderschutzbund](#)

[ARD](#) - Was Eltern jetzt wissen sollten.

### **Information der Gewerkschaften**

[DGB](#)

[ver.di Landesbezirk Niedersachsen-Bremen](#)

[GEW Niedersachsen](#)

[IG Metall Bezirk Niedersachsen und Sachsen-Anhalt](#)

## **Wichtige Informationen zum Corona-Virus im Landkreis Stade**

**Corona-Bürgertelefon Landkreis Stade**

**Telefon: 04141/ 12-3456**

**Montag - Donnerstag: 9.00 bis 13.00 Uhr**

**Freitag: 9:00 bis 12:00 Uhr**

**Website: <https://www.landkreis-stade.de/corona>**

Für die Corona-Infektionsstatistik aus dem Landkreis Stade auf den farbigen Link klicken:

[Inzidenz-Ampel und Covid-19-Lagebericht für Niedersachsen](#)

**Folge (ab Inzidenzwert 50):  
Mund-Nasen-Bedeckung Pflicht auch**

- in Unterrichtsräumen für Schüler/-innen ab Klasse 5 (Sekundarstufen 1 und 2)
- auf Straßen, Plätzen und anderen Örtlichkeiten gemäß [Allgemeinverfügung des Landkreises Stade](#) vom 3. November 2020

Wenn Sie in Sorge sind, dass Sie sich mit dem Corona-Virus angesteckt haben könnten und auch Symptome zeigen, wenden Sie sich bitte telefonisch an Ihren Hausarzt.

Rufen Sie in diesem Fall nicht die Notrufnummer 112 an. Damit belegen Sie lebenswichtige Leitungen 112 nur im Notfall wählen!

Im Falle von positiv getesteten Covid-19-Patienten meldet sich das Gesundheitsamt automatisch bei den Kontaktpersonen, Sie brauchen nicht selbst tätig zu werden.

Diese Informationen haben die [Elbekliniken](#) Stade - Buxtehude zusammengestellt.

**Samtgemeinden und Gemeinden im Landkreis Stade**

[Gemeinde Jork](#)

Die Rathausverwaltung bittet, Anliegen telefonisch oder per Mail vorzubringen oder einen Termin über Telefon: 04162-91470 zu vereinbaren. Öffnungszeiten Mo- Fr. 8-11 Uhr und Do. zusätzlich 13 -17 Uhr.

[Samtgemeinde Fredenbeck](#)

Für den Besuch des Rathauses gelten aufgrund der Corona-Pandemie zurzeit folgende Regeln. Bitte besuchen Sie uns nur in wichtigen Angelegenheiten, die keinen Aufschub dulden! Bitte vereinbaren Sie einen Termin!

Besucher werden jeweils nur einzeln und nur mit Gesichtsmaske eingelassen

Bitte beachten Sie die aushängenden Hygieneregeln!

Bitte waschen oder desinfizieren Sie sich nach dem Eintreten die Hände!

Hier finden Sie [weitere Informationen zum Corona Virus](#)

[Gemeinde Drochtersen](#)

Die Verwaltung ist zu den normalen Öffnungszeiten erreichbar. Rathaus bitte einzeln betreten. Die Mitarbeiter\*in in der Auskunft wird Ihnen entsprechende Hinweise geben. Weitere Einzelheiten sind auf der Website der [Gemeinde Drochtersen](#) zu finden.

[Hansestadt Buxtehude](#)

Hier finden Sie die [aktuellen Informationen zu Corona](#)

[Samtgemeinde Harsefeld](#)

Der Zugang für die Besucherinnen und Besucher erfolgt nur über den Haupteingang des Rathauses. Die Besucher/innen werden geleitet, sodass möglichst kaum ein Begegnungsverkehr stattfindet. Dazu werden Aufsteller mit entsprechenden Hinweisen aufgestellt. Die Besucher/innen sind aufgefordert, sich im Bereich des Haupteinganges die Hände zu desinfizieren und die gültigen Mindestabstände zum Personal und anderen sich im Rathaus aufhaltenden Bürgerinnen und Bürgern einzuhalten. Die Samtgemeinde hat ein Bürgertelefon zu allen Coronathemen eingerichtet. Dieses erreichen Sie unter 04164 / 887 116.

[Aktuelle Maßnahmen in unserer Samtgemeinde](#)

[Samtgemeinde Oldendorf-Himmelpforten](#)

Um Menschenansammlungen in den Wartebereichen zu vermeiden und Abstandsregeln entsprechend der Corona-Verordnung einhalten zu können, sind die Dienstleistungen der Zulassungsstelle in Himmelpforten und der beiden Bürgerbüros / Einwohnermeldeämter bis auf weiteres nur nach vorheriger telefonischer Terminabsprache unter 0 41 44 / 20 99 – 135 möglich. Es gilt Maskenpflicht.

Die Samtgemeinde informiert während der Corona-Pandemie [hier](#).

### [Samtgemeinde Horneburg.](#)

Die Verwaltung im Rathaus ist auch telefonisch oder per E-Mail zu erreichen. Sollte ein Termin im Rathaus notwendig sein, sollte ein Termin vereinbart werden: beim zuständigen Mitarbeiter oder über die Info unter 0 41 63/ 80 79 - 0 beziehungsweise [info@horneburg.de](mailto:info@horneburg.de). In allen Einrichtungen der Samtgemeinde gilt die Pflicht zum Tragen einer Mund-Nasen-Bedeckung.

Einkaufshilfe des MGH für Senioren ab 70, Risikogruppen und Menschen, die an Corona erkrankt oder in Quarantäne sind. Telefon: 04163 – 868492 oder per Mail: [mgh@horneburg.de](mailto:mgh@horneburg.de) Mo-Fr 9-12 Uhr

### [Samtgemeinde Apensen](#)

Aktuelle Informationen rund um Verhaltensregeln und Maßnahmen als auch weiterführende Links zum Coronavirus finden Sie auf unserer Internetseite unter [„Corona – Aktuelles – Mitteilungen – Informationen“](#).

## **Wichtige Informationen zum Corona-Virus im Landkreis Rotenburg**

**Das Bürgertelefon des Landkreises Rotenburg zum Thema Corona ist  
montags bis freitags von 9-13 Uhr zu erreichen.**

**Telefonnummer 04261 983-983**

**Website: <https://www.lk-row.de/portal/seiten/coronavirus-sars-cov-2--900000145-23700.html?rubrik=1007>**

### **Samtgemeinden und Gemeinden im Landkreis Rotenburg**

#### [Samtgemeinde Selsingen](#)

Das Rathaus der Samtgemeinde Selsingen bleibt trotz der erweiterten Einschränkungen durch die aktuelle Pandemielage für den Kundenverkehr zu den üblichen Sprechzeiten vorerst weiter geöffnet. Allerdings wird dringend eine vorherige Terminvereinbarung per Telefon (04284/9307-0) oder E-Mail empfohlen, um unnötige Wartezeiten oder das Zusammentreffen größerer Personengruppen zu reduzieren. Auf die Einhaltung der Mindestabstände (1,50 – 2 m), das dauerhafte Tragen von Mund-Nase-Bedeckungen im Rathaus und die Einhaltung der üblichen Hygieneregeln wird ausdrücklich hingewiesen.

#### [Samtgemeinde Zeven](#)

Besuch der Zevenener Verwaltung nur nach vorheriger Terminvereinbarung möglich. Telefon: 04281-716-0, E-Mail: [samtgemeinde@zeven.de](mailto:samtgemeinde@zeven.de)

Der BürgerService hat weiter von Montag bis Freitag geöffnet: Mo., Mi. von 9 - 12 Uhr, Di. von 14 - 16 Uhr, Do. von 14 - 17:30 Uhr sowie Fr. 8:30 - 11:30 Uhr.

#### [Gemeinde Gnarrenburg](#)

Der Zutritt zum Rathaus der Gemeinde Gnarrenburg ist nur nach vorheriger Anmeldung und mit Termin möglich. Für eine Terminvereinbarung erreichen Sie die Telefonzentrale unter 04763/88-0.

#### [Samtgemeinde Sittensen](#)

Rathaus wird geschlossen. Aufgrund der gestiegenen Corona-Fälle im Landkreis Rotenburg (Wümme) und der ab dem 2. November 2020 nochmals verschärften CoronaVO des Landes Niedersachsen, wird das Rathaus bis auf weiteres geschlossen. Die Mitarbeiterinnen und Mitarbeiter sind aber weiterhin telefonisch oder per E-Mail zu erreichen. Sollte eine persönliche Vorsprache notwendig sein (z. B. Ausweisbeantragung) vereinbaren Sie bitte einen Termin.

Zentrale: (04282) 93 00 – 1600 Email: [info@SG.Sittensen.de](mailto:info@SG.Sittensen.de)

#### [Samtgemeinde Tarmstedt](#)

Das Rathaus der Samtgemeinde Tarmstedt ist aufgrund der aktuellen Pandemielage ab dem 02.11.2020 für den regulären Kundenverkehr geschlossen. Für unaufschiebbare Angelegenheiten kann mit den jeweiligen Mitarbeitern ein Termin vereinbart werden. Eine Terminabsprache ist zu den allgemeinen Dienstzeiten (Montag, Dienstag, Donnerstag und Freitag von 08.00 – 12.00 Uhr sowie Dienstag von 13.30 – 16.00 Uhr und Donnerstag von 13.30 – 18.15 Uhr) möglich. Terminabsprachen sind unter folgenden Rufnummern möglich: Melde- und Passamt 04283/8937915 und Rathaus allgemein 04283/8937900

---

**Stellvertretende Landes-  
vorsitzende Niedersachsen**



Wahlkreisbüro  
Archivstr. 1  
21680 Stade  
☐ 0 41 41 / 95 27 60  
Fax 0 41 41 / 95 27 44  
☐ buero-petratiemann@t-online.de

**Vorsitzende des SPD  
Unterbezirk Stade**





